



Werkgroep
De Slobkousjes
natuurpunt 

SLOBKOUSNIEUWS 32 jrg8

De correspondenten ter plaatse leverden weer puik werk! Hopelijk houden ze het nog even vol want de redactie is nog niet zinnens om naar huis te komen.

Van Guido ontving ik een puike lijst met waarnemingen en deze info:

Hallo Jan

Woensdag zijn we eens een kijkje gaan nemen langs het kanaal Bocholt -Herentals en de omgeving waar de Dommel onder het kanaal door stroomt.

Waar we toch enkele bijzondere waarnemingen hebben kunnen optekenen zoals het Smal tandzaad .

Waren ook daar, Ine, Ivon, Zee, Ivo, Isabelle, Pat, Marie, Luc, Guido

Groeten Guido.

Luc was ook nu weer fotograaf van dienst en Isabelle zorgde voor wat leuke foto's en volgend raadsel:

Hallo,

Zoals je ziet (ga hiervoor naar de leuke plaatjes) wou Yvonne absoluut een blad en vrucht van de speciale paardenkastanje.

Misschien moet iemand die zo een blad heeft (Zee en/of Yvonne??) eens kijken of de achterkant donzig behaard is. Dat zou kloppen met de Gele pavia.

Bij de Californische paardenkastanje zijn de blaadjes veel kleiner.

De Indische paardenkastanje heeft leerachtige, ongestekelde bolsters en Zeer donkergroene bladeren.

De rode paardenkastanje heeft ook ongestekelde bolsters maar gerimpelde donkergroene bladeren.

De Japanse, ook met ongestekelde bolsters heeft oranje borstelhaartjes op onderkant van bladeren die onderaan iets zilverig zijn en inderdaad nog grotere bladen heeft dan onze bekende Witte paardenkastanje.

En dan zijn er nog de kruisingen...

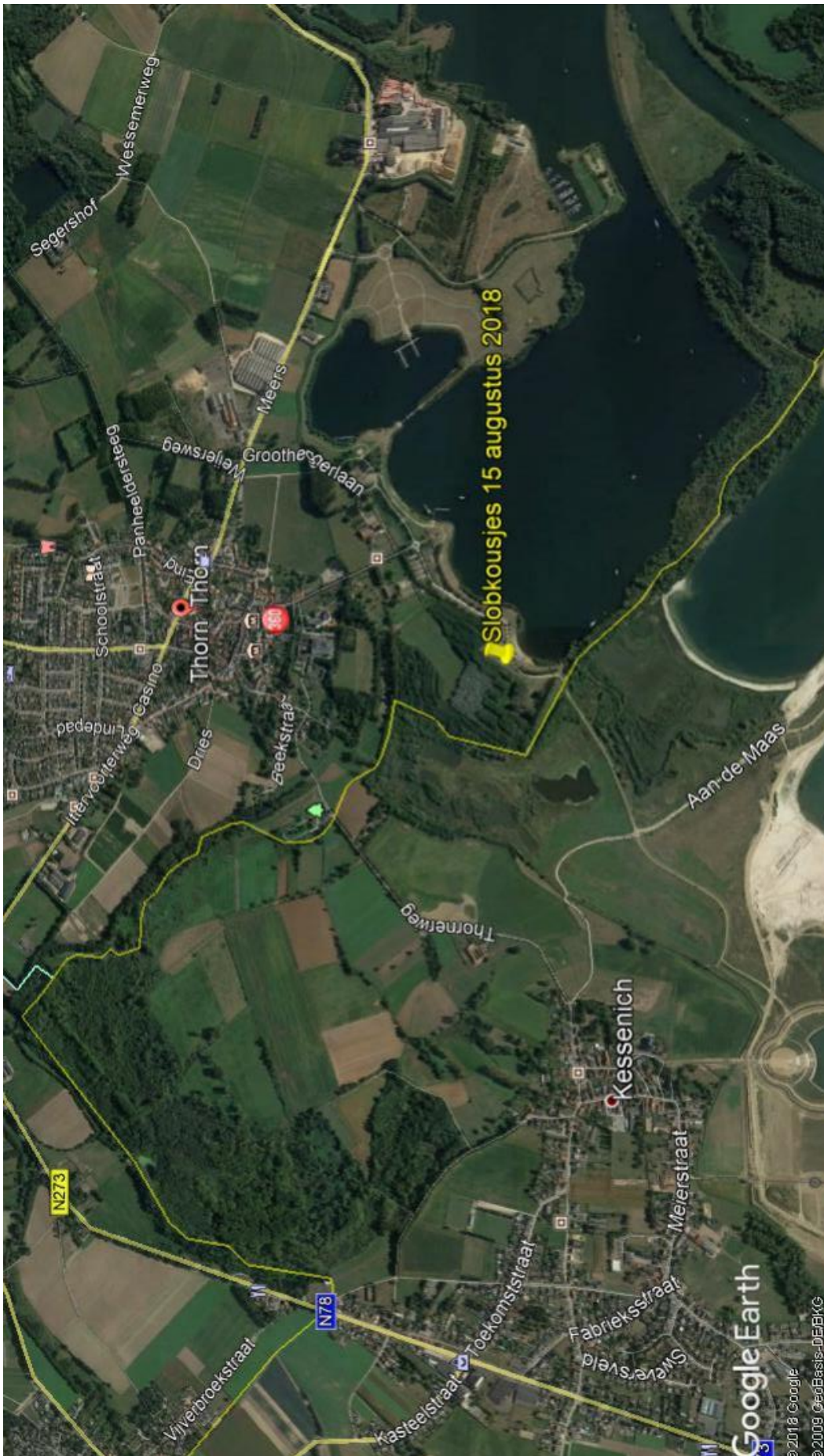
Misschien moet ik nog eens gaan fietsen langs het kanaal dit weekend ...maar voor mij is de Gele pavia de grootste kanshebber. Zee of Yvonne , als je even tijd vindt... bespaar je mij een fietstochtje of heeft iemand de onderkant van de bladeren bekeken?

Groetjes, Isabelle

Tot nu toe bereikte de redactie nog geen oplossing voor dit raadsel!

Volgende woensdag zoeken de slobkousjes het weer een eind verder en bezoeken de Kollegreend langs de Maas.

We starten om **18:30** aan het "Dagstrand Thorn", Waterstraat, Thorn, Nederland



Jan Leroy

Google Earth

©2018 Google
©2009 GeoBasis-DEB/C

ZE ZAGEN

Naam	Wetenschappelijke naam	Familie
Akkerdistel	<i>Cirsium avense</i>	Asteraceae
Akkerkool	<i>Cirsium arvense</i>	Asteraceae
Amerikaanse eik	<i>Quercus rubra</i>	FAGACEAE
Amerikaanse kruidkern	<i>Lepidium virginicum</i>	Brassicaceae
Amerikaanse vogelkers	<i>Prunus serotina</i>	ROSACEAE
Bernagie	<i>Borago officinalis</i>	BORAGINACEAE
Bezemkruiskruid	<i>Senecio inaequidens</i>	Asteraceae
Bijvoet	<i>Artemisia vulgaris</i>	Asteraceae
Blauw glidkruid	<i>Scutellaria galericulata</i>	Lamiaceae
Bleekgele droogbloem	<i>Gnaphalium luteoalbum</i>	Asteraceae
Bleke klaproos	<i>Papaver dubium</i>	PAPAVERACEAE
Boerenwormkruid	<i>Tanacetum vulgare</i>	Asteraceae
Bosbies	<i>Scirpus sylvaticus</i> <i>Epipactis helleborine</i> subsp. <i>helleborine</i>	CYPERACEAE ORCHIDACEAE
Brede wespenorchis		
Brem	<i>Cytisus Scoparius</i>	Fabaceae
Canadese fijnstraal	<i>Conyza canadensis</i>	Asteraceae
Douglasspirea	<i>Spiraea douglasii</i>	ROSACEAE
Drijvend fonteinkruid	<i>Potamogeton natans</i>	POTAMOGETONACEAE
Duizendblad spec.	<i>Achillea spec.</i>	Asteraceae
Engels raaigras	<i>Lolium perenne</i>	Poaceae
Es	<i>Fraxinus excelsior</i>	OLEACEAE
Europese hanenpoot	<i>Echinochloa crus-galli</i>	Poaceae
Fijn schapengras	<i>Festuca filiformis</i>	Poaceae
Fluitenkruid	<i>Anthriscus sylvestris</i>	Apiaceae
Gekroesde melkdistel	<i>Sonchus asper</i>	Asteraceae
Gelderse roos	<i>Viburnum opulus</i>	ADOXACEAE
Gele lis	<i>Iris pseudocorus</i>	Iridaceae
Gele plomp	<i>Nuphar lutea</i>	NYMPHAEACEAE
Gestreepte witbol	<i>Holcus lanatus</i>	Poaceae
Gewone berenklauw	<i>Heracleum sphondylium</i>	Apiaceae
Gewone engelwortel	<i>Angelica Sylvestris</i>	Apiaceae
Gewone esdoorn	<i>Acer pseudoplatanus</i>	SAPINDACEAE
Gewone glanshaver	<i>Arrhenatherum elatius</i> subsp. <i>elatius</i>	Poaceae
Gewone hennepnetel	<i>Galeopsis tetrahit</i>	Lamiaceae
Gewone hoornbloem	<i>Cerastium fontanum</i> subsp. <i>vulgare</i>	CARYOPHYLLACEAE
Gewone klit	<i>Arctium minus</i>	Asteraceae
Gewone melkdistel	<i>Sonchus oleraceus</i>	Asteraceae
Gewone raket	<i>Sisymbrium officinale</i>	Brassicaceae
Gewone rolklaver	<i>Lotus corniculatus</i>	Fabaceae
Gewone smeerwortel	<i>Symphytum officinale</i>	BORAGINACEAE
Gewone vlier	<i>Sambucus nigra</i>	ADOXACEAE
Gewoon langbaardgras	<i>Vulpia myuros</i>	Poaceae
Gewoon struisgras	<i>Agrostis capillaris</i>	Poaceae
Gewoon varkensgras	<i>Polygonum aviculare</i>	POLYGONACEAE
Glad vingergras	<i>Digitaria ischaemum</i>	Poaceae
Glad walstro	<i>Galium mollugo</i>	RUBIACEAE

Gladde witbol	Holcus mollis	Poaceae
Glanshaver	Arrhenatherum elatius	Poaceae
Grasklokje	Campanula rotundifolia	CAMPANULACEAE
Grijskruid	Berteroa incana	Brassicaceae
Groene naalbaar	Setaria viridis	Poaceae
Grote brandnetel	Urtica Dioica	URTICACEAE
Grote egelskop s.l.	Sparganium erectum	TYPHACEAE
Grote kattenstaart	Lythrum salicaria	LYTHRACEAE
Grote klaproos	Papaver rhoeas	PAPAVERACEAE
Grote wederik	Lysimachia vulgaris	Primulaceae
Grote weegbree s.l.	Plantago major	PLANTAGINACEAE
Haagwinde	Convolvulus sepium	Convolvulaceae
Harig knopkruid	Galinsoga quadriradiata	Asteraceae
Hazenpootje	Trifolium arvense	Fabaceae
Heermoes	Equisetum arvense	EQUISETACEAE
Hennepnetel	Galeopsis	Lamiaceae
Herderstasje	Capsella bursa-pastoris	Brassicaceae
Hertshoornweegbree	Plantago coronopus	PLANTAGINACEAE
Hondsdrif	Glechoma hederaceae	Lamiaceae
Hop	Humulus lupulus	CANNABACEAE
Hopklaver	Medicago lupulina	Fabaceae
Ijle dravik	Anisantha sterilis	Poaceae
Jakobskruiskruid spec	Jacobaea spec.	Asteraceae
Japanse duizendknoop	Fallopia japonica	POLYGONACEAE
Knopkruid spec.	Galinsoga spec.	Asteraceae
Kompassla	Lactuca serriola	Asteraceae
Koninginnenkruid	Eupatorium cannabinum	Asteraceae
Koningskaars	Verbascum thapsus	SCROPHULARIACEAE
Kraailook	Allium vineale	AMARYLLIDACEAE
Kropaar	Dactylis glomerata	Poaceae
Kruipende boterbloem	Ranunculus repens	RANUNCULACEAE
Kruipertje	Hordeum murinum	Poaceae
Krulzuring	Rumex acetosa	POLYGONACEAE
Lidrus	Equisetum palustre	EQUISETACEAE
Liesgras	Glyceria maxima	Poaceae
Moerasandoorn	Stachys palustris	Lamiaceae
Moerasdroogbloem	Gnaphalium uliginosum	Asteraceae
Moereseik	Quercus palustris	FAGACEAE
Moerasspirea	Filipendula ulmaria	ROSACEAE
Moeraszegge	Carex acutiformis	CYPERACEAE
Muurleeuwenbek	Cymbalaria muralis	PLANTAGINACEAE
Paardenbloem	Taraxacum officinale s.l. (incl. all sec.)	Asteraceae
Papegaaienkruid	Amaranthus retroflexus	AMARANTHACEAE
Ratelpopulier	Populus tremula	SALICACEAE
Reukeloze kamille	Tripleurospermum maritimum	Asteraceae
Reuzenberenklauw	Heracleum mantegazzianum	Apiaceae
Rietgras	Phalaris arundinacea	Poaceae
Rode klaver	Trifolium pratense	Fabaceae
Rode waterereprijs	Veronica catenata	PLANTAGINACEAE
Schapenzuring	Rumex acetosella	POLYGONACEAE
Scherpe boterbloem	Ranunculus acris	RANUNCULACEAE

Smal tandzaad	<i>Bidens connata</i>	Asteraceae
Speerdistel	<i>Cirsium vulgare</i>	Asteraceae
Sterrenkroos spec.	<i>Callitriche spec.</i>	PLANTAGINACEAE
Stijve klaverzuring	<i>Oxalis stricta</i>	OXALIDACEAE
Stinkende gouwe	<i>Chelidonium majus</i>	PAPAVERACEAE
Straatgras	<i>Poa annua</i>	Poaceae
Vertakte leeuwentand	<i>Leontodon autumnalis</i>	Asteraceae
Vlasbekje	<i>Linaria vulgaris</i>	PLANTAGINACEAE
Vlinderstruik	<i>Buddleja davidii</i>	SCROPHULARIACEAE
Vogelmuur	<i>Stellaria media</i>	CARYOPHYLLACEAE
Vogelwikke	<i>Vicia cracca</i>	Fabaceae
Vroege haver	<i>Aira praecox</i>	Poaceae
Wilde bertram	<i>Achillea ptarmica</i>	Asteraceae
Wilde lijsterbes	<i>Sorbus aucuparia</i>	ROSACEAE
Wilde peen	<i>Daucus carota</i> subsp. <i>carota</i>	Apiaceae
Wilde reseda	<i>Reseda lutea</i>	RESEDACEAE
Wintereik	<i>Quercus petraea</i>	FAGACEAE
Wolfspoot	<i>Lycopus europaeus</i>	Lamiaceae
Zachte ooievaarsbek	<i>Geranium molle</i>	GERANIACEAE
Zandteunisbloem	<i>Oenothera deflexa</i>	ONAGRACEAE
Zeepkruid	<i>Saponaria officinalis</i>	CARYOPHYLLACEAE
Zegekruid	<i>Nicandra physalodes</i>	SOLANACEAE
Zevenblad	<i>Aegopodium podagraria</i>	Apiaceae
Zilverhaver	<i>Aira caryophylla</i>	Poaceae
Zoete kers	<i>Prunus avium</i>	ROSACEAE
Zwart tandzaad	<i>Bidens frondosa</i>	Asteraceae
Zwarte nachtschade	<i>Solanum nigrum</i> subsp. <i>nigrum</i>	SOLANACEAE
Zwarte toorts	<i>Verbascum nigrum</i>	SCROPHULARIACEAE

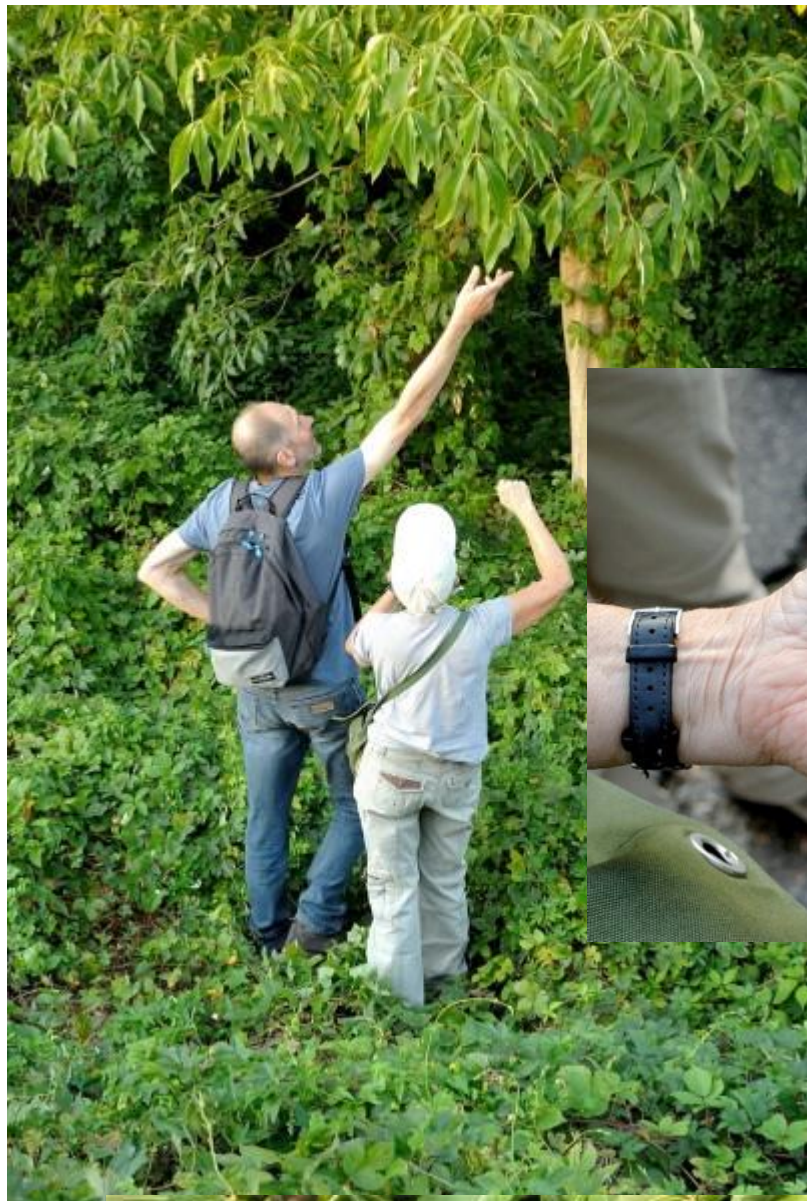
LEUKE PLAATJES:



Er is blijkbaar ook interesse voor de slobkousjes bij enkele aliens



De bevers gaven nu niet thuis



Gelukkig zijn er ook grote jongens bij om pruimen te plukken



Maar wat zou het nu zijn?



Zoals uit de mail van Isabelle bleek is dit het grote vraagstuk maar tot nu toe ontving de redactie geen oplossing van het raadsel



Grijskruid



Smal tandzaad



Zegekruid





Zwarte toorts



smeerwortel



Ondanks de aanhoudende droogte staat er nog water in de Dommel



Er moet niet altijd gestapt worden