

Isophrictis anthemidella (Lepidoptera: Gelechiidae) nieuw voor de Belgische fauna

F. Groenen

Samenvatting. Op 19 juni 2011 werden enkele exemplaren van *Isophrictis anthemidella* (Wocke, 1871) verzameld in de omgeving van Lommel (prov. Limburg). De soort wordt hier voor het eerst voor de Belgische fauna vermeld. De biologie en verspreiding worden kort besproken.

Abstract. *Isophrictis anthemidella* (Lepidoptera: Gelechiidae), new for the Belgian fauna
On 19 June 2011, some specimens of *Isophrictis anthemidella* (Wocke, 1871) were caught in the neighbourhood of Lomme (Province of Limburg). This is the first record of this species for the Belgian fauna. Details on its biology and distribution are presented.

Résumé. *Isophrictis anthemidella* (Lepidoptera: Gelechiidae), espèce nouvelle pour la faune belge
Le 19 juin 2011, quelques exemplaires d'*Isophrictis anthemidella* (Wocke, 1871) ont été capturés dans les environs de Lommel (Province du Limbourg). Il s'agit de la première mention de cette espèce pour la faune belge. Des informations concernant la biologie et la répartition sont données.

Key words: *Isophrictis anthemidella* – Faunistics – New record – Belgium.

Groenen F.: Dorpstraat 171, NL-5575 AG Luyksgestel, Netherlands. groene.eyken@chello.nl

Inleiding

In het weekeinde van 17, 18 en 19 juni 2011 werd door de Projectgroep Levend Zand het tweede Biodiversiteitsweekeinde in de omgeving van Lommel georganiseerd. Tijdens dit weekeinde is de flora en fauna van een aantal terreinen geïnventariseerd. De terreinen die opengesteld werden zijn de Blekerheide, Riebos, voormalig Stort, Balimgronden, Kristallijn/ Maatheide en het Waaltjesbos. Ondanks de regenachtige weersomstandigheden en de lage temperaturen zijn in het weekeinde tot op heden 848 soorten gedetermineerde soorten waargenomen (www.waarnemingen.be).

Door de auteur is voor de eerste keer, speciaal voor het inventariseren van microvlinders, deelgenomen aan dit weekeinde. Op zondag 19 juni 2011 is het terrein het voormalig Stort, gelegen tussen de afgraving de Sahara en het industrieterrein Maatheide, geïnventariseerd. Tijdens deze dagexcursie zijn drie exemplaren, 2♂ en 1♀, van *Isophrictis anthemidella* (Wocke, 1871) (fig. 1, 2) gevangen. De soort wordt hier als nieuw voor de Belgische fauna gemeld.

Kenmerken

Isophrictis anthemidella is op uiterlijk niet te onderscheiden van *I. striatella* ([Denis & Schiffermüller], 1775). Onderscheid kan enkel gemaakt worden door genitaal onderzoek. Kenmerkend voor het mannelijk genitaal van *I. anthemidella* is de vorm van de aedeagus, waarbij het apicale deel even lang is als het basale deel en de vorm van de cucullus (zie fig. 3, 4). In *I. striatella* is het apicale deel van de aedeagus korter dan het basale gedeelte. Het vrouwelijk genitaal verschilt in de sclerotisatie van de ductus bursae. In *I. anthemidella* is de ductus bursae sterk gesclerotiseerd (zie fig. 5), in *I. striatella* is alleen het basale gedeelte gesclerotiseerd. In Huisman *et al.* (2007) zijn de verschillen tussen de beide soorten nader beschreven.

Biologie

De rups van *I. anthemidella* is in Nederland nog niet gevonden, maar kan mogelijk worden aangetroffen op wilde bertram (*Achillea ptarmica*) en gele kamille (*Anthemis tinctoria*). Beide plantensoorten zijn tot op heden niet op 't Stort waargenomen (www.waarnemingen.be). De vlinders zijn verzameld op een kleine verhoging in het terrein begroeid met diverse kruidachtigen waaronder o.a. kamille (*Matricaria* sp.), Akkerdistel (*Cirsium arvense*), Zwarte toorts (*Verbascum nigrum*), Smalbadig kruiskruid (*Senecio erucifolius*) en grassen. De rups van *I. striatella* leeft op Boerenwormkruid (*Tanacetum vulgare*) (Elsner *et al.* 1999), maar ook op wilde bertram (*Achillea ptarmica*) (Corver 2011).

Over de vliegtijden van beide soorten bestaat enige verwarring. In de literatuur worden vliegtijden voor *I. anthemidella* gemeld van mei tot augustus, juni en juli-augustus. De vliegtijd voor *I. striatella* is van juni-augustus (Huisman *et al.* 2007). Waarnemingen uit Nederland van *I. anthemidella* zijn bekend van juli en augustus, in België van juni.

Verspreiding

Uit Nederland is de soort in 2001, 2004 en 2006 gevangen te Schinveld, provincie Limburg door A. Schreurs (Huisman *et al.* 2007). In Noord-Brabant is de soort waargenomen in het herinrichtingsgebied van de Kleine Beerze te Hoogeloon, Provincie Noord-Brabant Nederland. De meest nabijgelegen vindplaatsen in Duitsland liggen in Nordrhein-Westfalen. Gezien de ligging van de vindplaatsen in Nederland was de soort in de Belgische Kempen te verwachten.

Isophrictis anthemidella is in de Belgische en Nederlandse Kempen gevangen op terreinen met pioniersvegetaties. Het herinrichtingsgebied de Kleine Beerze is enkele jaren geleden heringericht door opnieuw laten meanderen van de beek en het afgraven

van de toplaag van aanliggende percelen. Op 't Stort te Lommel zijn, door het droge biotoop, eveneens pioniersvegetaties aanwezig.



Fig. 1.— *Isophrictis anthemidella* (Wocke, 1871) ♂, Lommel (België, Limburg), 19.vi.2011, leg. F. Groenen.



Fig. 2.— *Isophrictis anthemidella* (Wocke, 1871) ♀, Lommel (België, Limburg), 19.vi.2011, leg. F. Groenen.

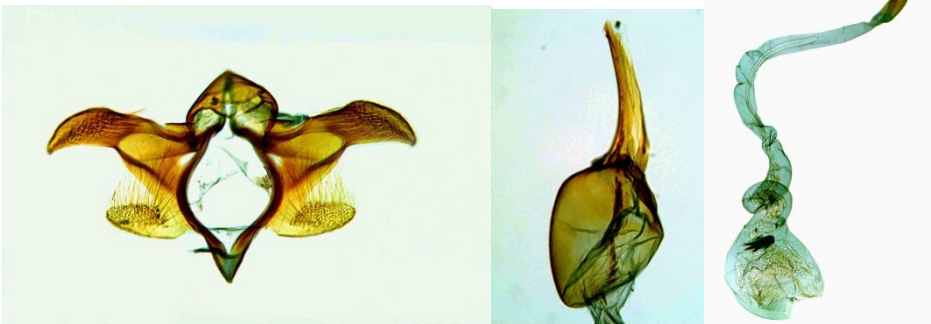


Fig. 3–4.— *Isophrictis anthemidella* (Wocke, 1871), mannelijke genitalia, gen. prep. FG2124; Fig. 5.— Vrouwelijke genitalia, gen. prep. FG2126.

Dankwoord

Willy de Prins, Leefdaal en Toon Jansen, Lommel, wil ik bedanken voor hun hulp bij het samenstellen van dit artikel.

Literatuur

- Corver S. C. 2011. *Isophrictis anthemidella* (Wocke, 1871). — www.microlepidoptera.nl
- Elsner G. P., Huemer P. & Tokár Z. 1999. *Die Palpenmotten (Lepidoptera: Gelechiidae) Mitteleuropas*. — Slamka, Bratislava, 208 pp.
- Huisman K. J., Koster J. C., van Nieuwerkerken E. J. & Ellis W. N.. 2007. *Microlepidoptera in Nederland in 2005*.— *Entomologische Berichten*, Amsterdam **67**(1–2): 34–47.
- www.waarnemingen.be