



Werkgroep
De Slobkousjes
natuurpunt 

SLOBKOUSNIEUWS 11 jrg9

Het wordt en eerder bescheiden nieuwsbrief deze keer. We hebben wel een leuke lijst aan waarnemingen bijeengesprokkeld maar twee van onze foto's waren gesneuveld op het veld van eer en onze Peter zit zich waarschijnlijk nog kapot te zweten om al die detailfoto's van korstmossen verder af te werken. Je zult het dus moeten doen met mijn eigen kiekjes om er minstens van overtuigd te zijn dat er wel slobkousjes aanwezig waren.

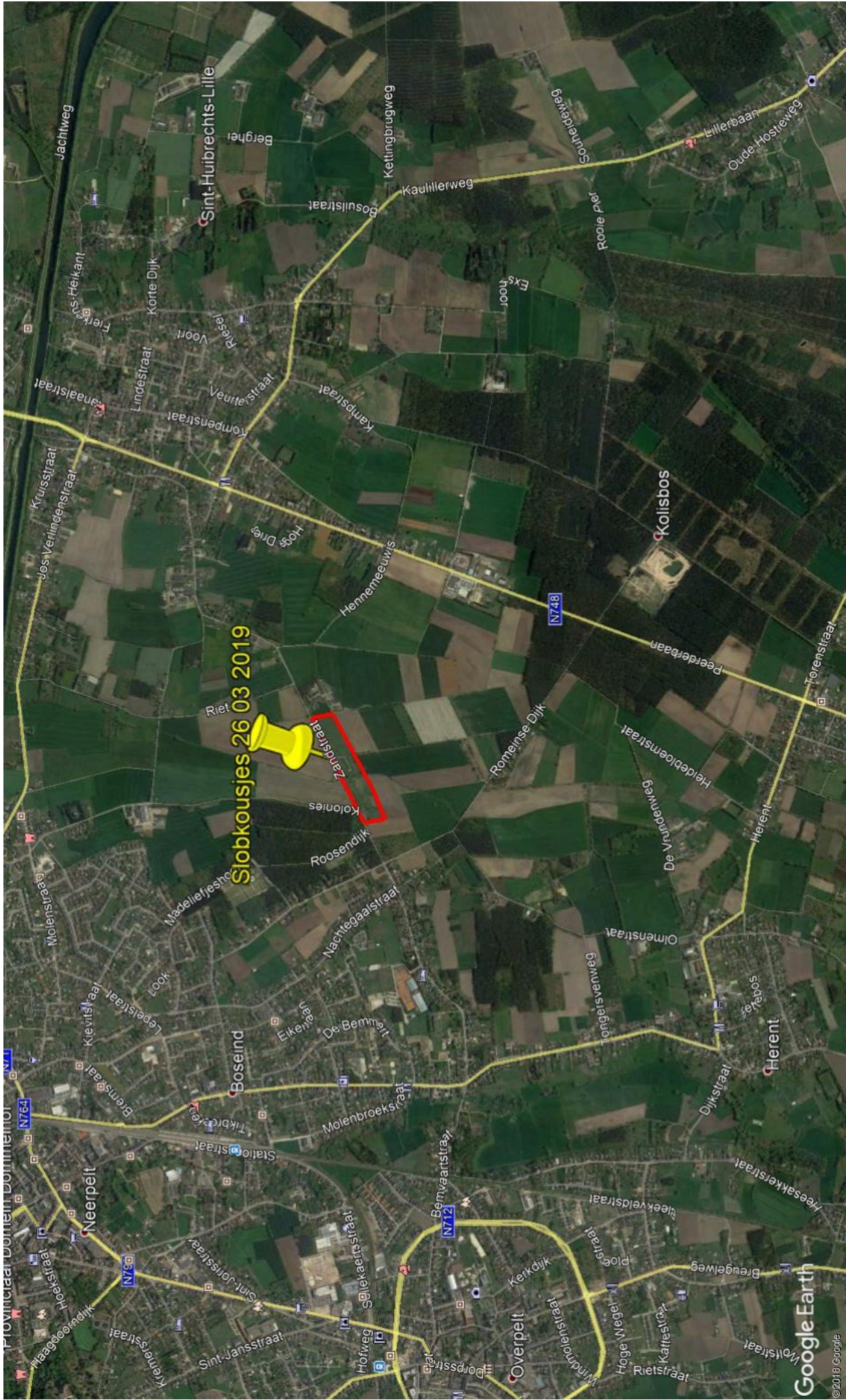
Onze volgende wandeling vraagt een beetje toelichting. Ik kreeg de vraag van de collega's van Natuurpunt Neerpelt om een inventarisatie van planten te maken op een terrein dat ze graag in beheer zouden nemen. Het is een 5 ha groot schraal grasland dat qua ligging ook mogelijkheid biedt als stapsteen voor onder andere vlinders. Zo een vraag laten we uiteraard niet links liggen. Daarom werd afgesproken nu al eens een inventarisatie te maken van de mossen en korstmossen en meteen ook een voorstel van aanpak te maken voor de latere planteninventarisatie.

Jan Leroy

Volgende dinsdag 26 03 2019 trekken we daarom naar de Zandstraat in Pelt.

Het perceel dat we gaan onderzoeken ligt op de oostkant van de Zandstraat en is gemakkelijk te herkennen aan de installaties van de watergroep die erop staan telkens omheind met hekwerk.

We starten om 9:00 uur op de zandweg die doorheen het perceel loopt.



Slobkousjes 26 03 2019

Provinciale Dommel-Dommel

Neerpelt

Overpelt

Herent

Google Earth

© 2018 Google

ZE ZAGEN

| Naam | Wetenschappelijke naam | Familie |
|------------------------------|----------------------------|--------------------------------------|
| Mossen en korstmossen | | |
| Bleek Boomvorkje | Metzgeria furcata | Metzgeriaceae (Boomvorkjesfamilie) |
| Bosschildmos | Flavoparmelia caperata | Parmeliaceae |
| Braamknikmos | Bryum rubens | Bryaceae (Knikmosfamilie) |
| Breekblaadje | Campylopus pyriformis | Leucobryaceae (Kussentjesmosfamilie) |
| Broedkelkje | Gymnocolea inflata | Lophoziaceae (Trapmosfamilie) |
| Bronsmos | Pleurozium schreberi | Hylocomiaceae (Etagemosfamilie) |
| Fijn Bekermos | Cladonia chlorophaea | Cladoniaceae |
| Fijn Ladder mos | Kindbergia praelonga | Brachytheciaceae (Dikkopmosfamilie) |
| Gaaf Kantmos | Lophocolea semiteres | Geocalycaceae (Terpentijnmosfamilie) |
| Gebogen Rendiermos | Cladonia arbuscula | Cladoniaceae |
| Gedraaid Knikmos | Bryum capillare | Bryaceae (Knikmosfamilie) |
| Geplooid Snavelmos | Eurhynchium striatum | Brachytheciaceae (Dikkopmosfamilie) |
| Gevoekt Heidestaartje | Cladonia furcata | Cladoniaceae |
| Gewone Haarmuts | Orthotrichum affine | Orthotrichaceae (Haarmutsfamilie) |
| Gewone Poederkorst | Lepraria incana | Stereocaulaceae |
| Gewoon Gaffeltandmos | Dicranum scoparium | Dicranaceae (Gaffeltandmosfamilie) |
| Gewoon Haakmos | Rhytidiadelphus squarrosus | Hylocomiaceae (Etagemosfamilie) |
| Gewoon Krulmos | Funaria hygrometrica | Funariaceae (Krulmosfamilie) |
| Gewoon Purperschaaltje | Lecidella elaeochroma | Lecanoraceae |
| Gewoon Purpersteeltje | Ceratodon purpureus | Ditrichaceae (Smaltandmosfamilie) |
| Gewoon Schildmos | Parmelia sulcata | Parmeliaceae |
| Gewoon Schorsmos | Hypogymnia physodes | Parmeliaceae |
| Girafje | Cladonia gracilis | Cladoniaceae |
| Gladde Haarmuts | Orthotrichum striatum | Orthotrichaceae (Haarmutsfamilie) |
| Glanzend Etagemos | Hylocomium splendens | Hylocomiaceae (Etagemosfamilie) |
| Grijze Haarmuts | Orthotrichum diaphanum | Orthotrichaceae (Haarmutsfamilie) |
| Groot Dooiermos | Xanthoria parietina | Teloschistaceae |
| Groot Ladder mos | Pseudoscleropodium purum | Brachytheciaceae (Dikkopmosfamilie) |
| Groot Rimpelmos | Atrichum undulatum | Polytrichaceae (Haarmosfamilie) |
| Groot Schildmos | Parmotrema perlatum | Parmeliaceae |
| Heidefranjemos | Ptilidium ciliare | Ptilidiaceae (Frajemosfamilie) |
| Heideklauwtjesmos | Hypnum jutlandicum | Hypnaceae (Klauwtjesmosfamilie) |
| Helmroestmos | Frullania dilatata | Jubulaceae (Roestmosfamilie) |
| IJlands Mos | Cetraria islandica | Parmeliaceae |
| Kalkschotelkorst | Lecanora albescens | Lecanoraceae |
| Kleine Geelkorst | Candelariella aurella | Candelariaceae |
| Knotskroesmos | Ulotia bruchii | Orthotrichaceae (Haarmutsfamilie) |
| Kussentjesmos | Leucobryum glaucum | Leucobryaceae (Kussentjesmosfamilie) |
| Melig Takmos | Ramalina farinacea | Ramalinaceae |
| Melige Schotelkorst | Lecanora carpineae | Lecanoraceae |
| Open Heidestaartje | Cladonia crispata | Cladoniaceae |
| Open Rendiermos | Cladonia portentosa | Cladoniaceae |
| Plat Dambordje | Circinaria calcarea | Megasporaceae |
| Rafelig Bekermos | Cladonia ramulosa | Cladoniaceae |
| Rijpschildmos | Punctelia jeckeri | Parmeliaceae |
| Rode Heidelucifer | Cladonia floerkeana | Cladoniaceae |
| Rood Bekermos | Cladonia coccifera | Cladoniaceae |
| Ruig Haarmos | Polytrichum piliferum | Polytrichaceae (Haarmosfamilie) |
| Smal bekermos | Cladonia coniocraea | Cladoniaceae |
| Steenpurperschaaltje | Lecidella stigmatea | Lecanoraceae |
| Vals Dooiermos | Candelaria concolor | Candelariaceae |
| Valse Knoopjeskorst | Coenogonium pineti | Coenogoniaceae |
| Vliegenstrontjesmos | Amandinea punctata | Caliciaceae |
| Witrandschotelkorst | Lecanora semipallida | Lecanoraceae |
| Witte Schotelkorst | Lecanora chlorotera | Lecanoraceae |

Nachtvlinders

Gewone zakdrager

Psyche casta

Psychidae (zakdragers)

Algen

Trentepohlia spec.

Trentepohliaceae

LEUKE PLAATJES



Even de boeken raadplegen!



Even van heel dichtbij kijken



Echt een hondelieven met die slobkousje op pad moeten!